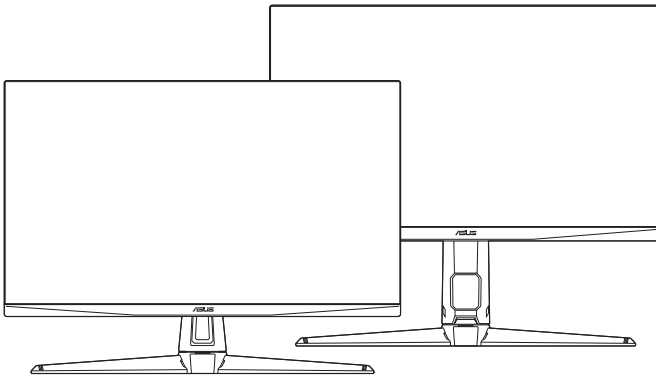


ASUS®

TUF Gaming -näyttö VG1A-sarja

Käyttöohje



HDMI™
HIGH-DEFINITION MULTIMEDIA INTERFACE

Ensimmäinen painos

Toukokuu 2020

Copyright © 2020 ASUSTeK COMPUTER INC. Kaikki oikeudet pidätetään.

Tämän käyttöoppaan osia tai siinä kuvattuja tuotteita ja ohjelmistoja ei saa monistaa, siirtää, jäljentää, tallentaa hakujärjestelmään tai kääntää millekään kielelle missään muodossa tai millään tavalla, lukuun ottamatta dokumentaatiota, jonka ostaja on säilyttänyt varmistustarkoituksessa, ilman ASUSTeK COMPUTER INC:n ("ASUS") erikseen myöntämää, kirjallista lupaa.

Tuotteen takuuta tai huoltoa ei jatketa, jos: (1) tuotetta on korjattu tai muokattu ilman ASUS:n antamaa kirjallista valtuutusta; tai (2) tuotteen sarjanumero on raaputettu irti tai puuttuu.

ASUS TARJOAA TÄMÄN KÄYTTÖOPPAAN "SELLAISENAAN" ILMAN MINKÄÄNLAISTA SUORAA TAI EPÄSUORAA TAKUUTA, MUKAAN LUKIEN MUTTEI AINOASTAAN EPÄSUORAT TAKUUT TAI KAUPATTAVUUSEDELITYKSET TAI SOVELTUVUUS TIETTYYN KÄYTTÖÖN. ASUS, SEN JOHTAJAT, TOIMIHENKILÖT, TYÖNTEKIJÄT TAI EDUSTAJAT EIVÄT MISSÄÄN TAPAUKSESSA OLE VASTUUSSA MISTÄÄN EPÄSUORISTA, ERITYISISTÄ, SATUNNAISISTA TAI VÄLILLISISTÄ VAHINGOISTA (MUKAAN LUKIEN LIIKEVOITON MENETYKSET, LIIKETOIMINNAN MENETYKSET, HYÖDYN TAI TIETOJEN MENETYKSET, LIIKETOIMINNA KESKEYTYKSET YM), VAIKKA ASUS:LLE OLISI ILMOITETTU, ETTÄ TÄMÄN KÄYTTÖOPPAAN TAI TUOTTEEN VIAT TAI VIRHEET SAATTAVAT AIHEUTTAA KYSEISIÄ VAHINKOJA.

TÄSSÄ KÄYTTÖOPPAASSA ESITELLYT TEKNISET TIEDOT JA INFORMAATIO ON TUOTETTU AINOASTAAN INFORMAATIOKÄYTTÖÖN, JA NE VOIVAT MUUTTUA MILLOIN TAHANSA ILMAN ENNAKKOVAROITUSTA, JOTEN NE EIVÄT OLE ASUS:N SITOUKUKSIA. ASUS EI OTA MINKÄÄNLAISTA VASTUUTA KÄYTTÖOPPAASSA MAHDOLLISESTI ESIINTYVISTÄ VIRHEISTÄ, MUKAAN LUKIEN SIINÄ KUVATUT TUOTTEET JA OHJELMISTOT.

Tässä käyttöoppaassa mainitut tuotteet ja yritysnimet saattavat olla yritystensä rekisteröityjä tavaramerkkejä tai tekijänoikeuksia, ja niitä käytetään ainoastaan omistajan avuksi tunnistamiseen tai selittämiseen ilman loukkaustarkoitusta.

Sisältö

Ilmoitus	iv
Turvallisuustiedot.....	v
Huolto ja puhdistus	vi
Takeback Services.....	vii

Kappale 1: Tuotteen esittely

1.1	Tervetuloa!	1-1
1.2	Pakkauksen sisältö	1-1
1.3	Näytön esittely.....	1-2
1.3.1	Etunäkymä	1-2
1.3.2	Takanäkymä	1-3
1.3.3	GamePlus-toiminto	1-4
1.3.4	GameVisual-toiminto.....	1-5

Kappale 2: Asetukset

2.1	Näytön varren/jalustan kokoaminen	2-1
2.2	Näytön säätäminen	2-2
2.3	Varren irrottaminen (VESA-seinäkiinnitys).....	2-3
2.4	Kaapelien hallinta.....	2-4
2.5	Kaapeleiden liittäminen	2-5
2.6	Näytön kytkeminen päälle	2-6

Kappale 3: Yleisohjeet

3.1	Kuvaruutu (OSD) -valikko	3-1
3.1.1	Uudelleenmäärittäminen	3-1
3.1.2	Kuvaruutuvalikon johdanto.....	3-1
3.2	Teknisten tietojen yhteenveto	3-7
3.3	Ulkomitat.....	3-11
3.4	Vianetsintä (FAQ).....	3-13
3.5	Tuettu käyttötila	3-14

Ilmoitus

Federal Communications Commissionin ilmoitus

Tämä laite täyttää FCC-määräysten osan 15 vaatimukset. Laitteen käyttö on seuraavien ehtojen alaista:

- Tämä laite ei saa aiheuttaa haitallisia häiriöitä ja
- Tämän laitteen on siedettävä muualta tuleva häiriö, myös mahdollisesti asiaankuulumatonta toimintaa aiheuttavat häiriöt.

Tämä laite on testattu, ja sen on osoitettu täyttävän FCC-määräysten osassa 15 luokan B digitaalilaitteille asetetut raja-arvot. Näiden raja-arvojen tarkoituksena on taata riittävä suojaus haitallisilta häiriöiltä asuintiloissa. Tämä laite kehittää, käyttää ja voi säteillä radiotaajuista energiaa, ja jos laitetta ei asenneta ja käytetä ohjeiden mukaisesti, se saattaa aiheuttaa haitallisia häiriöitä radioliikenteelle. Ei kuitenkaan voida taata, että häiriöitä ei esiintyisi jossakin tietyssä asennustavassa. Jos tämä laite häiritsee haitallisesti radio- tai televisiovastaanottoa (mikä voidaan todeta sammuttamalla laite ja käynnistämällä se uudelleen), voit yrittää poistaa häiriöt yhdellä tai useammalla seuraavista toimenpiteistä:

- Suuntaa antenni uudelleen tai siirrä se toiseen paikkaan.
- Lisää laitteen ja vastaanottimen välistä etäisyyttä.
- Kytke laite pistorasiaan, joka on eri virtapiirissä kuin vastaanotin.
- Kysy neuvoja jälleenmyyjältä tai kokeneelta radio/TV-tekniikolta.



Suojattujen kaapeleiden käyttö näytön liittämiseksi grafiikkakorttiin on välttämätöntä FCC-määräysten noudattamiseksi. Muutokset tai muokkaukset tähän laitteeseen, joita vaatimustenmukaisuuden täyttämisestä vastaava taho ei ole nimenomaisesti hyväksynyt, voivat johtaa käyttäjän käyttöoikeuden menettämiseen tämän laitteen osalta.

Kanadan viestintälaitoksen ilmoitus

Tämä digitaalinen luokan B -laite ei ylitä digitaalisia laitteita koskevan Kanadan viestintälaitoksen asettaman määräyksen rajoja koskien radiotaajuista kohinaa.

Tämä luokan B digitaalilaitte on kanadalaisen ICES-003:n mukainen.

This Class B digital apparatus meets all requirements of the Canadian Interference - Causing Equipment Regulations.

Cet appareil numérique de la classe B respecte toutes les exigences du Règlement sur le matériel brouiller du Canada.

EAC

Turvallisuustiedot

- Lue huolellisesti kaikki toimitukseen kuuluvat asiakirjat ennen näytön asettamista
- Estääksesi tulipalon tai sähköiskun vaaran älä koskaan altista näyttöä sateelle tai kosteudelle.
- Älä koskaan yritä avata näytön koteloa. Näytön sisällä oleva vaarallisen korkea jännite voi johtaa vakavaan fyysiseen vammaan.
- Jos virtalähde on rikkoutunut, älä yritä korjata sitä itse. Ota yhteys pätevään huoltoteknikkoon tai jälleenmyyjään.
- Ennen kuin käytät tuotetta, varmista, että kaikki kaapelit on liitetty oikein, ja että virtakaapelit eivät ole vahingoittuneet. Jos havaitset mitä tahansa vahinkoja, ota heti yhteys jälleenmyyjään.
- Kotelon takana ja päällä olevat aukot ja raot on tarkoitettu ilmanvaihtoon. Älä tuki näitä aukkoja. Älä koskaan aseta tätä tuotetta lähelle lämpöpatteria tai lämmönlähdettä, jollei kunnollisesta ilmanvaihdosta ole huolehdittu.
- Näyttöä tulee käyttää vain näytön kilvessä osoitetulla virtalähteellä. Jollei ole varma kotitaloudessasi käytettävästä virrasta, ota yhteys jälleenmyyjään tai paikalliseen sähköyhtiöön.
- Käytä asianmukaista virtapistoketta, joka on paikallisten sähköstandardien mukainen.
- Älä ylikuormita jatkopistorasioita ja jatkojohtoja. Ylikuormitus voi johtaa tulipaloon tai sähköiskuun.
- Vältä pölyä, kosteutta ja äärimmäisiä lämpötiloja. Älä aseta näyttöä paikkaan, jossa se voi kastua. Sijoita näyttö vakaalle alustalle.
- Irrota näyttö verkkovirrasta ukonilman ajaksi, tai kun sitä ei käytetä pitkään aikaan. Tämä suojelee näyttöä ylijännitteen aiheuttamilta vahingoilta.
- Älä koskaan työnnä esineitä tai kaada mitään nestettä näytön kotelon aukkoihin.
- Varmista näytön tyydyttävä toiminta käyttämällä sitä vain UL listattujen tietokoneiden kanssa, joissa on asianmukaisesti määritetyt 100 - 240 V AC -merkinnällä varustetut pistorasiat.
- Jos näytössä ilmenee teknisiä ongelmia, ota yhteys pätevään huoltoteknikkoon tai jälleenmyyjään.
- Äänenvoimakkuuden hallinnan säätäminen sekä korjaus muihin asetuksiin kuin keskikohtaan voi lisätä kuulokkeiden lähtöjännitettä ja siten vähentää äänenpaineen tasoa.

- Sovitinta käytetään ainoastaan tähän näyttöön, älä käytä sitä muuhun tarkoitukseen.
Laitteesi käyttää yhtä seuraavista virtalähteistä.
- Valmistaja: Delta Electronics Inc., Malli: ADP-90YD B (VG27AQL1A)/ADP-65GD BCB5 (VG27AQ1A)



Tämä yli ruksittu roskakori osoittaa, että tuotetta (elektroniikka tai elohopeaa sisältävä nappipatteri) ei saa hävittää kotitalousjätteen mukana. Tarkista paikalliset määräykset elektroniikkatuotteiden hävittämisestä.

Huolto ja puhdistus

- Ennen kuin nostat tai sijoitat näytön uuteen paikkaan, on parempi irrottaa kaapelit ja virtajohto. Sijoita näyttö uuteen paikkaan oikealla nostotekniikalla. Kun nostat tai kannat näyttöä, pidä kiinni näytön reunoista. Älä nosta näyttöä sen telineestä tai johdosta.
- Puhdistus. Sammuta näyttö pois päältä ja irrota virtajohto. Puhdista näytön pinta nukkaamattomalla, hankaamattomalla liinalla. Pinttyneet tahrat voi poistaa miedolla puhdistusaineliuksella kostutetulla liinalla.
- Vältä käyttämästä alkoholia tai asetonia sisältäviä puhdistusaineita. Käytä näytön puhdistukseen tarkoitettua puhdistusainetta. Älä koskaan suihkuta puhdistusainetta suoraan näyttöön, sillä sitä voi tippua näytön sisään, mikä voi aiheuttaa sähköiskun.

Seuraavat näytön oireet ovat normaaleita:

- Näyttö voi vilkkua ensimmäisen käytön aikana loistelampun luonteesta johtuen. Kytke virtakytkin pois päältä ja uudelleen päälle varmistaaksesi, että vilkunta häviää.
- Saatat havaita vähäistä kirkkauden epätasaisuutta käyttämäsi työpöydän taustakuvan mukaan.
- Kun sama kuva on näytössä tuntikausia, edellisen näytön jälkikuva saattaa pysyä näkyvissä, kun näytetään uusi kuva. Näyttö toipuu hitaasti tai voit kytkeä virtakytkimen pois päältä muutamaksi tunniksi.
- Jos näyttö muuttuu mustaksi tai vilkkuu tai et voi enää työskennellä näytön kanssa, ota yhteys jälleenmyyjään tai huoltokeskukseen vian korjaamiseksi. Älä yritä korjata näyttöä itse!

Tässä oppaassa käytetyt merkintätavat



VAROITUS: Tietoja, jotka estävät sinua vahingoittamasta itseäsi, kun yrität suorittaa jotakin tehtävää.



VARO: Tietoja, jotka estävät sinua vahingoittamasta osia, kun yrität suorittaa jotakin tehtävää.



TÄRKEÄÄ: Tietoja, joita sinun TÄYTYY noudattaa tehtävän loppuun suorittamiseksi.



HUOMAA: Vihjeitä ja lisätietoja avuksi tehtävän loppuun suorittamisessa.

Mistä löydät lisätietoja

Katso seuraavista lähteistä lisätietoja sekä tuote- ja ohjelmistopäivityksiä.

1. **ASUS:n verkkosivut**

ASUS-yrityksen maailmanlaajuiset verkkosivustot tarjoavat päivitettyjä tietoja ASUS-laitteisto- ja -ohjelmistotuotteista. Katso: <http://www.asus.com>

2. **Valinnainen dokumentaatio**

Tuotteen pakkaus saattaa sisältää jälleenmyyjän lisäämiä valinnaisia asiakirjoja. Nämä asiakirjat eivät sisälly vakiopakkaukseen.

Takeback Services

ASUS recycling and takeback programs come from our commitment to the highest standards for protecting our environment. We believe in providing solutions for our customers to be able to responsibly recycle our products, batteries and other components as well as the packaging materials.

Please go to <http://csr.asus.com/english/Takeback.htm> for detail recycling information in different region.

Tuotetiedot EU-energiatarraa varten



VG27AQ1A



VG27AQL1A

1.1 Tervetuloa!

Kiitos ASUS® LCD-näytön hankkimisesta!

ASUS:n uusin laajakuva-LCD-näyttö tarjoaa leveämmän, kirkkaamman ja kristallinkirkkaan näytön sekä runsaasti ominaisuuksia, jotka parantavat katselukokemustasi.

Näillä ominaisuuksilla varustettuna pääset nauttimaan näytön tuomista ilahduttavista visuaalisista elämyksistä!

1.2 Pakkauksen sisältö

Tarkista, että pakkauksessa on seuraava sisältö:

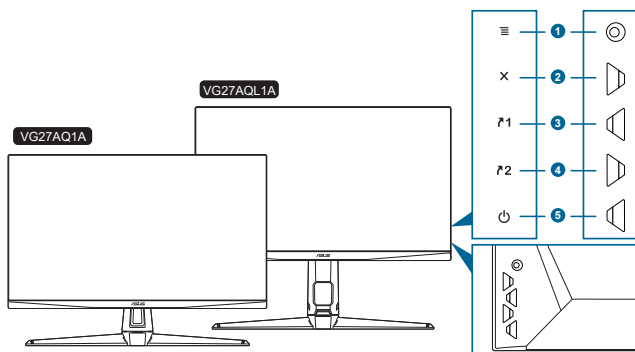
- ✓ LCD-näyttö
- ✓ Näytön jalustaa
- ✓ Pikaopas
- ✓ Takuukortti
- ✓ Virtasovitin
- ✓ Virtajohto
- ✓ DisplayPort-kaapeli (valinnainen)
- ✓ HDMI-kaapeli (valinnainen)
- ✓ USB-kaapeli (valinnainen)




Jos jokin yllä olevista kohteista on vaurioitunut tai puuttuu, ota yhteyttä laitteen myyjään heti.

1.3 Näytön esittely

1.3.1 Etunäkymä



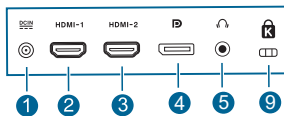
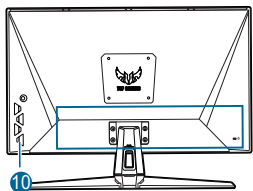
- ☰ (☉ 5-suuntainen) -painike:
 - Kytkee OSD-valikon päälle. Säätää valittua OSD-valikon kohdetta.
 - Lisää/vähentää arvoja tai liikuttaa valintaasi ylös/alas/vasemmalle/oikealle.
 - Näyttää tulon valintapalkin, kun näyttö siirtyy valmiustilaan tai näyttää "NO SIGNAL" (EI SIGNAALIA) -viestin.
- ✕ painike
 - Poistuu OSD-valikkokohdasta.
 - Näyttää tulon valintapalkin, kun näyttö siirtyy valmiustilaan tai näyttää "NO SIGNAL" (EI SIGNAALIA) -viestin.
 - Vaihtaa Key Lock (näppäimen lukitus) toimintoa päälle ja pois pitkällä painalluksella 5 sekunnin ajan.
- ↶1 Oikopolku 1 -painike:
 - Oletus: GamePlus.
 - Vaihda oikopolun toimintoa menemällä MyFavorite > Shortcut (Oikopolku) > Shortcut 1 (Oikopolku 1)-valikkoon.
 - Näyttää tulon valintapalkin, kun näyttö siirtyy valmiustilaan tai näyttää "NO SIGNAL" (EI SIGNAALIA) -viestin.
- ↶2 Oikopolku 2 -painike:
 - Oletus: GameVisual.
 - Vaihda oikopolun toimintoa menemällä MyFavorite > Shortcut (Oikopolku) > Shortcut 2 (Oikopolku 2)-valikkoon.
 - Näyttää tulon valintapalkin, kun näyttö siirtyy valmiustilaan tai näyttää "NO SIGNAL" (EI SIGNAALIA) -viestin.

5.  Virtapainike/virran merkkivalo
- Kytkee näytön päälle/pois.
 - Virran merkkivaon värimääritelmä on alla olevan taulukon mukainen.

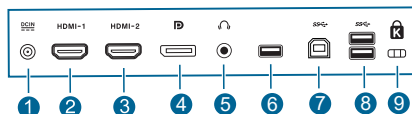
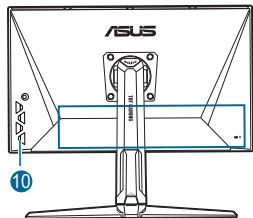
Tila	Kuvaus
Valkoinen	PÄÄLLÄ
Oranssi	Valmiustila/Ei signaalia
POIS	POIS

1.3.2 Takanäkymä

VG27AQ1A



VG27AQL1A



1. **DC-IN-portti.** Tämä portti liittää virtajohdon.
2. **HDMI-portti.** Tämä portti on HDMI-yhteensopivan laitteen liittämiseen.
3. **HDMI-portti.** Tämä portti on HDMI-yhteensopivan laitteen liittämiseen.
4. **DisplayPort.** Tämä portti on DisplayPort-yhteensopivan laitteen liittämiseen.
5. **Kuulokejakk.** Tämä portti on saatavilla vain kun HDMI/DisplayPort-kaapeli on liitetty.
6. Tämä portti on vain huoltoa varten. (USB Type-A)
7. **USB Type B.** Tämä portti on USB-ylävirran kaapelin liittämistä varten. Liittäntä mahdollistaa näytön USB-porttien toiminnan.
8. **USB Type A.** Nämä portit ovat yhdistämistä varten USB-laitteiden kanssa, kuten USB-näppäimistö/hiiri, USB flash drive jne.




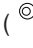


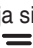




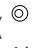

9. Kensington-lukon aukko.

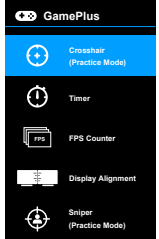
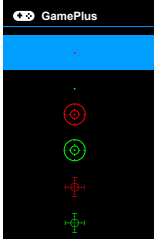
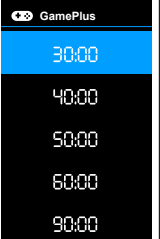
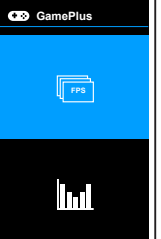

10. Ohjainpainikkeet.

1.3.3 GamePlus-toiminto

GamePlus-toiminto tarjoaa työkalut ja luo paremman pelaamisympäristön käyttäjille eri tyyppisiä pelejä pelattaessa. Tähtäimen päällekkäiskuva 6 eri tähtäinvaihtoehdolla antaa valita sen, joka sopii parhaiten pelaamaasi peliin. Toiminnossa on myös ruutuajastin, jonka voit asettaa näytön vasemmalle puolelle, jotta pysyt selvillä kuluneesta ajasta; FPS-laskuri (frames per second) kertoo, miten hyvin pelin etenee. Display Alignment (Näytön kohdistus) näyttää kohdistusviivat ruudun 4 sivulla, ja toimivat helppoina ja kätevinä työkaluina, joiden avulla näytöt voidaan kohdistaa. Sniper (Tarkka-ampuja) -toiminto (saatavilla vain, kun HDR ei ole käytössä laitteellasi) muokataan ensimmäisen persoonan ampujille. Voit valita suurennussuhteen ja kohdistustyyppin järjestyksessä.

GamePlussan aktivointi:

1. Paina GamePlus-pikapainiketta.
2. Siirrä  () -painiketta ylös/alas valitaksesi eri toimintoja.
3. Paina  () -painiketta tai siirrä  () -painike oikealle vahvistaaksesi valitsemasi toiminnon, ja siirrä  () -painiketta ylös/alas navigoidaksesi asetusten läpi. Siirrä  () -painiketta vasemmalle palataksesi, sammuta ja poistu.
4. Korosta haluttu asetus ja paina  () -painiketta sen aktivoimiseksi. Paina  -painiketta sen poistamiseksi käytöstä.

GamePlus Päävalikko	GamePlus — Crosshair (Tähtäin)	GamePlus — Timer (Ajastin)	GamePlus — FPS counter (FPS-laskuri)	GamePlus — Sniper (Tarkka-ampuja)
				

1.3.4 GameVisual-toiminto

GameVisual-toiminto auttaa valitsemaan eri kuvatiloja mukavalla tavalla.

Aktivoi GameVisual:

Paina GameVisual-pikanäppäintä toistuvasti valinnan tekemiseksi.

- **Scenery Mode (Näkymätila):** Tämä on paras valinta maisemakuvien katseluun GameVisual™ Video intelligence -tekniikalla.
- **Racing Mode (Racing-tila):** Tämä on paras valinta racing-pelaamiseen GameVisual™ Video intelligence -tekniikalla.
- **Cinema Mode (Elokuvatila):** Tämä on paras valinta elokuvien katseluun GameVisual™ Video intelligence -tekniikalla.
- **RTS/RPG Mode (RTS/RPG-tila):** Tämä on paras valinta RTS/RPG-pelaamiseen (reaaliaikainen strategia- ja roolipeli) GameVisual™ Video intelligence -tekniikalla.
- **FPS Mode (FPS-tila):** Tämä on paras valinta ensimmäisen persoonan ammuntapelaamiseen GameVisual™ Video intelligence -tekniikalla.
- **sRGB Mode (sRGB-tila):** Tämä on paras valinta kuvien ja grafiikan katseluun tietokoneelta.
- **MOBA Mode:** Tämä on paras valinta monipelaajien verkkotaistelupeleihin GameVisual™ Video intelligence -tekniikalla.



-
- Racing-tilassa seuraavat toiminnot eivät ole käyttäjän määritettävissä: Saturation (Värikylläisyys), Skin Tone (Ihonsävy), ASCR.
 - sRGB mode (sRGB-tilassa) seuraavat toiminnot eivät ole käyttäjän määritettävissä: Brightness (Kirkkaus), Contrast (Kontrasti), Saturation (Värikylläisyys), Color Temp. (Väriämpötila), Skin Tone (Ihonsävy), ASCR.
 - MOBA mode (MOBA-tilassa) seuraavat toiminnot eivät ole käyttäjän määritettävissä: Saturation (Värikylläisyys), Skin Tone (Ihonsävy), ASCR.
-

2.1 Näytön varren/jalustan kokoaminen

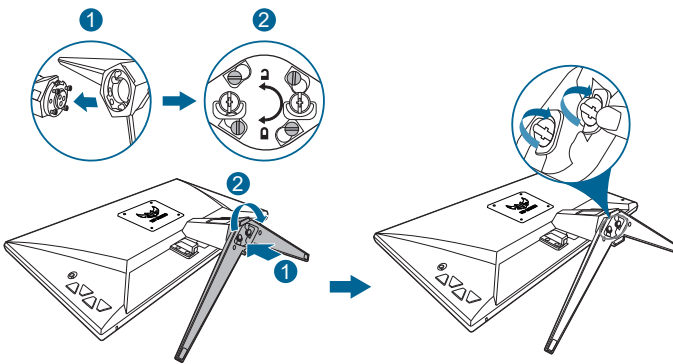
Kokoan näytön jalusta:

1. Laita näytön etuosa pöytää vasten.
2. Liitä jalusta varteen ja varmista, että varren kielekkele sopii jalustan uraan.
3. Kiinnitä jalusta varteen kiinnittämällä nippuruuvi(t).

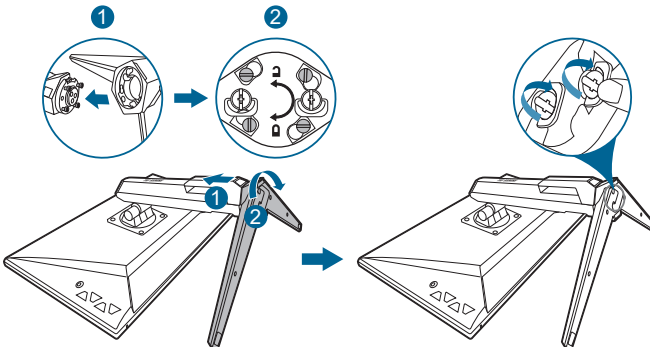


Suosittellemme, että peität pöydän pinnan pehmeällä kankaalla estääksesi näytön vahingoittumisen.

VG27AQ1A



VG27AQL1A

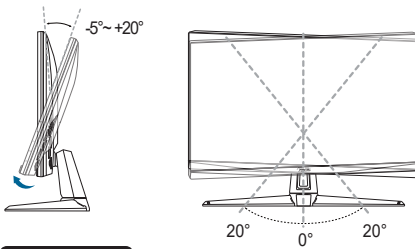


Ruuvien koko: M6 x 16,2 mm.

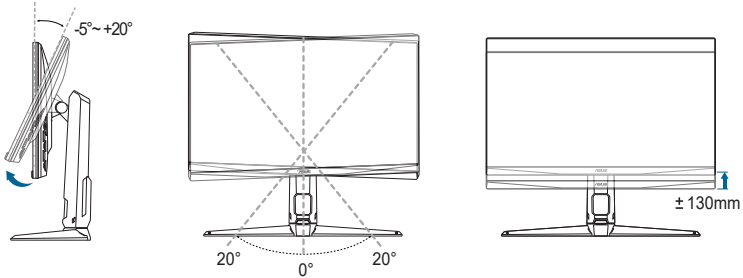
2.2 Näytön säätäminen

- Parhaaksi katselukulmaksi suositellaan näytön koko tasoa, säädä sitten näytön kulmaa haluamasi mukaan.
- Pidä kiinni jalustasta näytön kulmaa säätäessäsi, ettei se putoa.
- VG27AQ1A: Suositeltu säätökulma on $+20^\circ$ - -5° (kallistukselle)/ $+20^\circ$ - -20° (käännölle).
- VG27AQL1A: Suositeltu säätökulma on $+20^\circ$ - -5° (kallistukselle)/ $+20^\circ$ - -20° (käännölle/ ± 130 mm (korkeuden säädölle)/ 90° (pystyasennolle).

VG27AQ1A



VG27AQL1A



(Kallistus)

(Kierto)

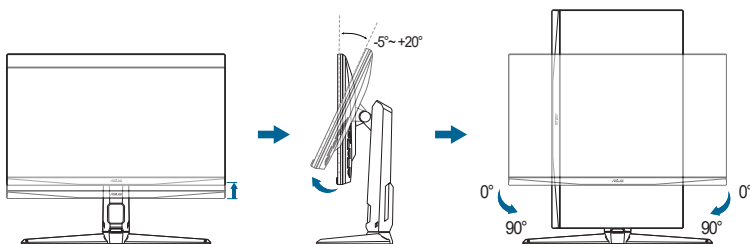
(Korkeuden säätö)



On normaalia, että näyttö tärisee hieman katselukulmaa säädettäessä.

Näytön kääntäminen (Vain VG27AQL1A)

1. Nosta näyttöä korkeimpaan kohtaan.
2. Nosta näyttöä sen maksimikulmaan.
3. Käännä näyttöä haluamaasi kulmaan.



On normaalia, että näyttö tärisee hieman katselukulmaa säädettäessä.

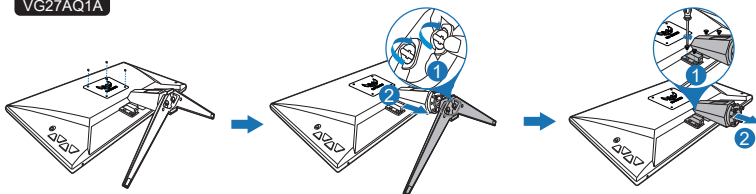
2.3 Varren irrottaminen (VESA-seinäkiinnitys)

Tämän näytön irrotettava varsi/jalusta on suunniteltu varta vasten VESA-seinäkiinnitykselle.

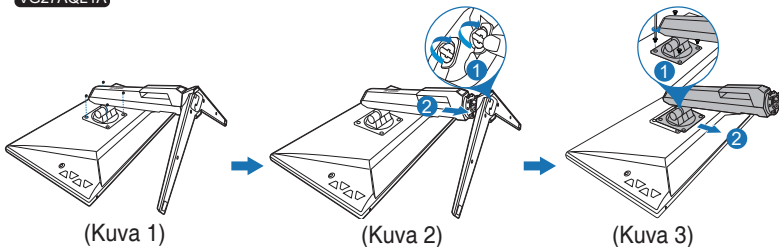
Varren/jalustan irrotus:

1. Laita näytön etuosa pöytää vasten.
2. Poista suojakumit ruuvien neljästä reiästä. (Kuva 1)
3. Poista jalusta (Kuva 2).
4. Käytä ruuvimeisseliä saranan ruuvin irrottamiseksi (Kuva 3), poista sitten sarana.

VG27AQ1A



VG27AQL1A



Suosittellemme, että peität pöydän pinnan pehmeällä kankaalla estääksesi näytön vahingoittumisen.

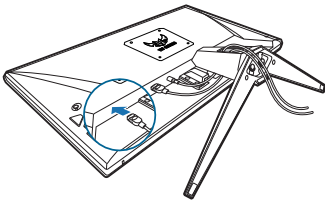


- VESA-seinäkiinnityssarja (100 x 100 mm) on hankittava erikseen.
- Käytä vain UL Listed -seinäkiinnityskannattimia, joiden minimipaino/-kuorma on 22,7 kg (Ruuvikoko: M4 x 10 mm)

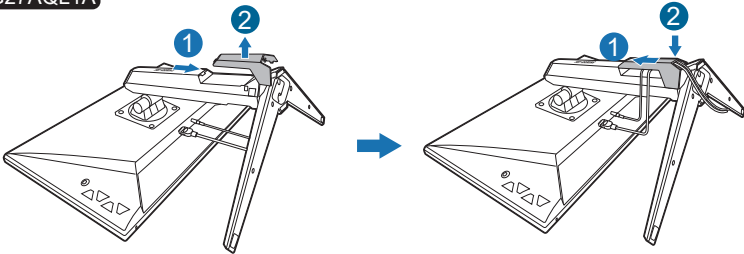
2.4 Kaapelien hallinta

Voit järjestää kaapelit kaapelin hallinta-aukkoa käyttämällä. Poista kansi, ennen kuin laitat kaapeleita aukon läpi ja kiinnität kantta takaisin.

VG27AQ1A



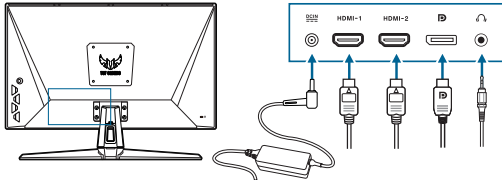
VG27AQL1A



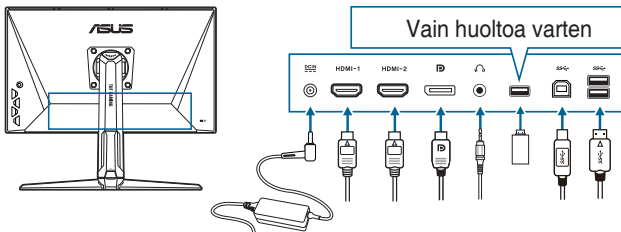
2.5 Kaapeleiden liittäminen

Liitä kaapelit ohjeiden mukaisesti:

VG27AQ1A



VG27AQL1A





- **Yhdistä virtajohto:**
 - a. Yhdistä virtasovitin tiukasti näytön DC-tuloon.
 - b. Kytke virtajohdon toinen pää virtasovittimeen, ja kytke toinen pää pistorasiaan.
- **Yhdistä DisplayPort/HDMI-kaapeli:**
 - a. Kytke DisplayPort/HDMI-kaapelin toinen pää näytön DisplayPort/HDMI-porttiin.
 - b. Yhdistä DisplayPort/HDMI-kaapelin toinen pää tietokoneesi DisplayPort/HDMI-porttiin.
- **Kuulokkeiden käyttö:** Yhdistä pistokepää näytön kuulokejakkiiin, kun HDMI-tai DisplayPort-signaali syötetään.
- **USB 3.0 -porttien käyttö:** Ota mukana tuleva USB 3.0 -kaapeli ja liitä pienempi pää (type B) USB-ylävirrankaapelista näytön USB-ylävirran porttiin, ja suurempi pää (type A) tietokoneesi USB 3.0 -porttiin. Varmista, että tietokoneeseesi on asennettu uusien Windows 7/Windows 8.1/Windows 10 -käyttöjärjestelmä. Se mahdollistaa näytön takana olevien USB-porttien käytön.



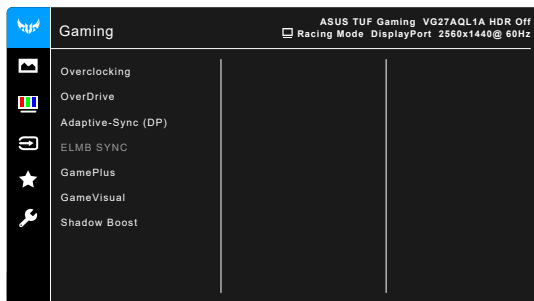
Kun nämä kaapelit on kytketty, voit valita halutun signaalin Input Select (Tulon valinta) -kohteesta OSD-valikossa.


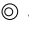




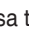
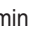


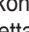





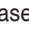
2.6 Näytön kytkeminen päälle

Paina virtapainiketta . Ks. sivu 1-2 virtapainikkeen sijainti. Virran merkkivalo  syttyy valkoisena näyttäen, että näyttö on päällä.

3.1 Kuvaruutu (OSD) -valikko

3.1.1 Uudelleenmäärittys




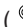
1. Paina  () -painiketta OSD-valikon aktivoimiseksi.
2. Siirrä  () painiketta ylös/alas navigoidaksesi toimintojen läpi. Korosta haluttua toimintoa ja paina  () -painiketta sen aktivoimiseksi. Jos valitussa toiminnossa on alavalikko, siirrä  () -painiketta ylös/alas uudelleen navigoidaksesi alavalikon toimintojen läpi. Korosta haluttua alavalikon toimintoa ja paina  () -painiketta tai siirrä  () -painiketta oikealle sen aktivoimiseksi.
3. Siirrä  () -painiketta ylös/alas valitun toiminnon asetusten muuttamiseksi.
4. Poistu ja tallenna OSD-valikko painamalla  -painiketta tai siirrä  () -painiketta vasemmalle toistuvasti, kunnes OSD-valikko katoaa näkyvistä. Toista vaiheet 1-3 muiden toimintojen säätämiseksi.

3.1.2 Kuvaruutuvalikon johdanto

1. Gaming (Pelaaminen)



- **Overclocking (Ylikellotus):**

- * **ON (PÄÄLLÄ):** Tällä toiminnolla voidaan säätää virkistystaajuutta.
- * **Max Refresh Rate (Max. virkistystaajuus):** Voit valita 170Hz:n maksimivirkistystaajuuden (Vain DisplayPort-tulolle). Paina valinnan jälkeen  () painiketta asetuksen aktivoimiseksi.



Overclocking (Ylikellotus) voi aiheuttaa ruudun välkkymistä. Tällaisten vaikutusten vähentämiseksi irrota DisplayPort-kaapeli ja käytä näytön OSD-valikkoa yrittääksesi uudelleen turvallisemmalla maksimivirkistystaajuudella.

- **OverDrive:** Parantaa LCD-paneelin harmaustason vasteaikaa.



Tämä tila ei ole saatavilla, kun **ELMB / ELMB SYNC** on käytössä.

- **Adaptive-Sync (DP)/Variable Refresh Rate:** Mahdollistaa Adaptive-Sync tuettujen* grafiikkalähteen säätävän dynaamisesti virkistystaajuutta perustuen tyypilliseen sisällön kehysnopeuksiin tehokkaan, virtuaalisesti tärinättömän ja alhaisen latenssin näytön päivityksen.



- **Adaptive-Sync (DP)/Variable Refresh Rate** voidaan aktivoida vain alueella 48 Hz~144Hz HDMI:lle ja 48 Hz~170Hz DisplayPortille.
- Ota yhteyttä tuettujen grafiikkaprosessoreiden valmistajiin koskien PC-järjestelmän ja ajurien minimivaatimuksia.

- **ELMB SYNC (VG27AQL1A):** Voit kytkeä toiminnon päälle, kun **Adaptive-Sync (DP)/Variable Refresh Rate** on päällä. Tämä toiminto poistaa screen tearing -ilmiötä, vähentää haamukuvia ja liikkeen epäterävyyttä pelattaessa.



Kun **Adaptive-Sync (DP)/Variable Refresh Rate** on pois päältä, tämä toiminto voidaan aktivoida vain, kun virkistystaajuus on 120 Hz, 144 Hz, 155 Hz, 160 Hz, 165 Hz tai 170 Hz.

- **ELMB (VG27AQ1A) (vain DisplayPort/DVI):** Kytkee ELMB (Extreme Low Motion Blur)-toiminnon päälle/pois. Tämä toiminto on käytettävissä, kun virkistystaajuus on 120 Hz, 144 Hz, 155 Hz, 160 Hz, 165 Hz tai 170 Hz.



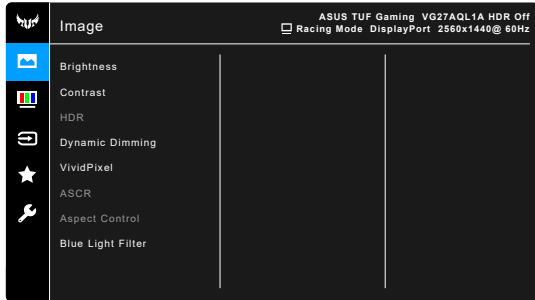
Aktivoidaksesi **ELMB:n**, kytke **Adaptive-Sync (DP)/ Variable Refresh Rate** -toiminto ensin pois päältä.

- **GamePlus:** Katso lisätietoja "**1.3.3 GamePlus-toiminto**".
- **GameVisual:** Katso lisätietoja "**1.3.4 GameVisual-toiminto**".
- **Shadow Boost:** Tumman värin parannus säätää näytön gammakäyrää parantaen kuvan tummia sävyjä, jolloin tummat näkymät ja kohteet on helpompi nähdä.



Tämä toiminto on saatavilla vain Racing Mode (Racing-tila), RTS/RPG Mode (RTS/RPG-tila), FPS Mode (FPS-tila) tai sRGB Mode (sRGB-tila).

2. Image (Kuva)



- **Brightness (Kirkkaus):** Säätöalue on 0-100.



Tämä tila ei ole saatavilla, kun **ELMB / ELMB SYNC** on käytössä.

- **Contrast (Kontrasti):** Säätöalue on 0-100.
- **HDR:** Sisältää kaksi HDR-tilaa.
 - * **ASUS Gaming HDR:** Onko HDR-tila niin, että ASUS on erityisesti säädetty HDR-suorituskykyä varten.
 - * **ASUS Cinema HDR:** VESA-näytön HDR:n mukainen.



Kun HDR-sisältöä havaitaan, "HDR ON" (HDR PÄÄLLÄ) -viesti ponnahtaa esiin. HDR-sisältöä näytettäessä seuraavat toiminnot eivät ole saatavilla: ELMB Sync, Sniper (Tarkka-ampuja), GameVisual, Shadow Boost, Brightness (Kirkkaus), Contrast (Kontrasti), ASCR, Aspect Control (Kuvasuhteen hallinta), Blue Light Filter (Sinisen valon suodatin), Color Temp. (Väriämpötila), Gamma, Saturation (Värikylläisyys), Dynamic Dimming (Dynaaminen himmennys) (asetettu **ON (PÄÄLLÄ)**).

- **Dynamic Dimming (Dynaaminen himmennys) (VG27AQL1A):** Synkronoi sisällön samalla, kun kontrasti muuttuu suorittamaan taustavalon dynaamista himmennystä.
- **VividPixel:** Parantaa näytetyn kuvan ääriviivoja ja luo ruudulle korkealaatuisia kuvia.
- **ASCR:** Kytkee ASCR (ASUS Smart Contrast Ratio) -toiminnon päälle/pois.



- Tämä toiminto ei ole saatavilla (asetta **OFF (POIS)**) kun **Dynamic Dimming (Dynaaminen himmennys) (VG27AQL1A)** on käytössä.
- Tämä toiminto on käytettävissä vain **Scenery Mode (Näkymätilassa)**, **Cinema Mode (Elokuvateatteritilassa)**, **RTS/RPG Mode (RTS/RPG-tilassa)** tai **FPS Mode (FPS-tilassa)**.

- **Aspect Control (Kuvasuhteen hallinta):** Säättää kuvasuhteeksi **Full (Täysi)** tai **4:3**.



Tämä toiminto ei ole käytettävissä, kun **Adaptive-Sync** tai **HDR** on käytössä.

- **Blue Light Filter (Sinisen valon suodatin)**
 - * **Level 0 (Taso 0):** Ei muutosta.
 - * **Level 1~4 (Taso 1~4):** Mitä korkeampi taso, sitä vähemmän sinistä valoa siroaa. Kun Blue Light Filter (Sinisen valon suodatin) on aktivoitu, Racing Mode (Racing-tila) oletusasetukset tuodaan automaattisesti. Level 1 (Tason 1) - Level 3 (Tason 3) väliillä Brightness (Kirkkaus) -asetus on käyttäjän määritettävissä. Level 4 (Taso 4) on optimoitu asetus. Se on TUV:n sinisen valon sertifiikaatin mukainen. Brightness (Kirkkaus) -toiminto ei ole käyttäjän määritettävissä.

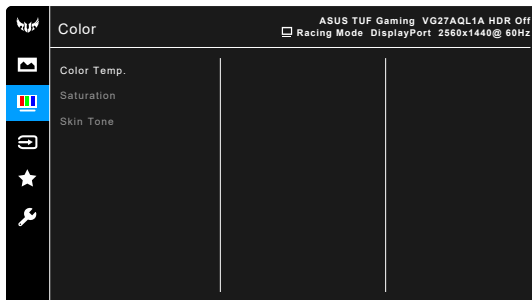


Katso seuraava kohta silmien rasituksen helpottamiseksi:

- Käyttäjien tulee pitää taukoja näytön katselusta pitkiä aikoja työskennellessään. On suositeltavaa pitää lyhyitä taukoja (vähintään 5 minuuttia) tunnin tietokoneella työskentelyn jälkeen. Lyhyiden, säännöllisten taukojen pitäminen on tehokkaampaa kuin yhden pidemmän tauon pitäminen.
- Silmien rasituksen ja kuivuuden minimoimiseksi käyttäjien tulisi antaa silmien levätä säännöllisesti keskittymällä kauempana oleviin kohteisiin.
- Silmäharjoitukset auttavat vähentämään silmien rasitusta. Toista nämä harjoitukset usein. Jos silmien rasitus jatkuu, hakeudu lääkäriin. Silmäharjoituksia: (1) Katso toistuvasti ylös ja alas (2) Pyöritä silmiäsi hitaasi (3) Liikuta silmiä ylhäältä vinosti alas ja päinvastoin.
- Korkeaenerginen sininen valo voi aiheuttaa silmien rasitusta ja ikään liittyvän silmänpohjan rappeuman. Sinisen valon suodatin vähentää 70% (max.) haitallista sinistä valoa CVS-syndrooman (Computer Vision Syndrome) välttämiseksi.

3. Color (Väri)

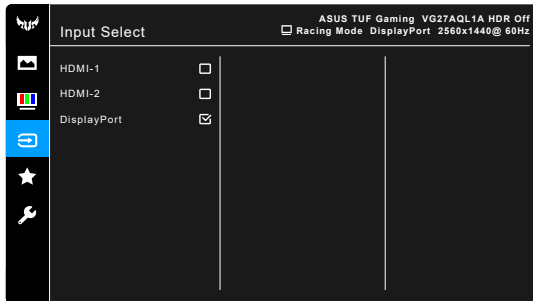
Aseta haluttu väriasetus tästä valikosta.



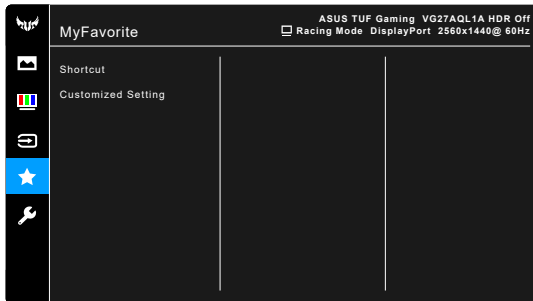
- **Color Temp. (Väriämpötila):** Sisältää 4 tilaa, eli Cool (Viileä), Normal (Normaali), Warm (Lämmin) ja User Mode (Käyttäjätila).
- **Saturation (Värikylläisyys):** Säätöalue on 0 - 100.
- **Skin Tone (Ihonsävy):** Sisältää kolme väritilaa, eli Reddish (Punertava), Natural (Luonnollinen) ja Yellowish (Kellertävä).

4. Input Select (Tulon valinta)

Tässä toiminnossa voit valita halutun tulolähteen.



5. MyFavorite



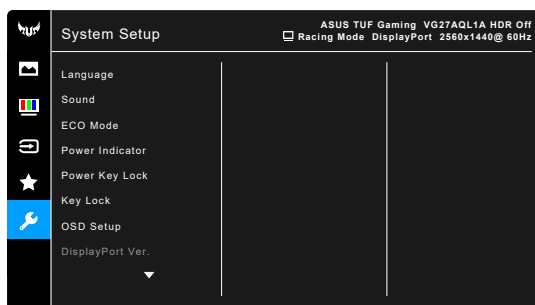
- **Shortcut (Oikopolku):**
 - * **Shortcut 1 (Oikopolku 1)/Shortcut 2 (Oikopolku 2):** Asettaa pikakuvaketoiminnot pikapainikkeille.



Kun tietty toiminto on valittu tai aktivoitu, pikanäppäintä ei ehkä tueta. Saatavilla olevat toimintojen pikavalinnat: GamePlus, GameVisual, Brightness (Kirkkaus), Contrast (Kontrasti), HDR, Blue Light Filter (Sinisen valon suodatin), Color Temp. (Väriämpötila), Volume (Äänenvoimakkuus).

- **Customized Setting (Muokattu asetus):** Lataa/Tallentaa kaikki asetukset näytölle.

6. System Setup (Järjestelmäasetukset)



- **Language (Kieli):** Valittavana on 21 kieltä, joihin kuuluu englanti, ranska, saksa, italia, espanja, hollanti, portugali, venäjä, tsekki, kroatia, puola, romania, unkari, turkki, yksinkertaistettu kiina, perinteinen kiina, japani, korea, thai, indonesia, persia.
- **Sound (Ääni):** Ääneen liittyvät asetukset tehdään tästä valikosta.
 - * **Volume (Äänenvoimakkuus):** Säätöalue on 0-100.
 - * **Mute (Mykistys):** Vaihtelee näytön ääntä päälle ja pois.
- **ECO Mode:** Vähentää virrankulutusta.



- Tämä toiminto ei ole saatavilla (asetta **OFF (POIS)**) kun **Dynamic Dimming (Dynaaminen himmennys)** (VG27AQL1A) on käytössä.
- Kun tämä toiminto on valittu, seuraavat toiminnot eivät ole käytettävissä: **ASCR, Brightness (Kirkkaus), Contrast (Kontrasti), ELMB.**

- **Power Indicator (Virran merkkivalo):** Kytke virran LED-merkkivalo päälle/pois.
- **Power Key Lock (Virta päällä lukitus):** Ottaa virtapainikkeen käyttöön tai pois käytöstä.
- **Key Lock (Näppäinlukko):** Ota kaikki toimintopainikkeet pois käytöstä. Paina **X** yli 5 sekuntia peruuttaaksesi näppäinlukitustoiminnon.
- **OSD Setup (OSD-asetukset):**
 - * Säätää OSD-aikakatkaisua 10-120 sekuntia.
 - * Ottaa DDC/CI-toiminnon käyttöön/pois käytöstä.
 - * Säätää OSD-taustaa läpikuultamattomasta läpinäkyväksi.
- **DisplayPort Ver.:** Yhteensopivuus näytönohjaimen kanssa. Valitse **DisplayPort 1.1** tai **DisplayPort 1.2+HDR** näytönohjaimen DP-versiona.



DisplayPort 1.1 on saatavilla vain, kun **OverClocking (Ylikellotus)** ja **Adaptive-Sync (DP)/Variable Refresh Rate** ovat pois päältä.

- **Information (Tietoja):** Näyttää näytön tiedot.
- **All Reset (Nollaa kaikki):** "Yes" (Kyllä) -valinnalla voit tallentaa kaikki oletusasetukset.

3.2 Teknisten tietojen yhteenveto

VG27AQL1A

Paneelityyppi	TFT LCD
Paneelin koko	27"W (16:9, 68,5 cm) laajakuva
Max. resoluutio	2560 x 1440
Pikselien korkeus	0,2331 mm x 0,2331 mm
Kirkkaus (Typ.)	350 cd/m ² , 400 cd/m ² (kun HDR on päällä)
Kontrastisuhte (Typ.)	1000:1
Kontrastisuhte (Max.)	100.000.000:1 (kun ASCR on päällä)
Katselukulma (V/P) CR>10	178°/178°
Näyttövärit	1,073 G
Vasteaika	3 ms (harmaasta harmaaseen), 1 ms MPRT
Väriämpötilan valinta	4 väriämpötilaa
Analoginen tulo	Ei
Digitaalinen tulo	HDMI v2.0 x 2, DisplayPort v1.2 x 1
Kuulokeijakki	Kyllä
Äänitulo	Ei
Kaiutin (Sisäänrakennettu)	2 W x 2 Stereo, RMS
USB 3.0 -portti	Ylävirtaan x 1, alavirtaan x 2
Värit	Musta
Virran LED	Valkoinen (Päällä)/oranssi (Valmiustila)
Kallistus	+20° ~ -5°
Kääntö	+90° ~ -90°
Nivel	+20° ~ -20°
Korkeuden säätö	130 mm
VESA-seinäkiinnitys	100 x 100 mm
Kensington-lukko	Kyllä
Jänniteluokitus	AC: 100~240 V DC: 19 V, 4,74 A (AC-sovitin)
Tehonkulutus	Virta päällä: < 26 W**, Valmiustila: < 0,5 W, Virta pois: < 0,3 W
Lämpötila (käyttö)	0°C~40°C
Lämpötila (ei käytössä)	-20°C~+60°C
Mitat (L x K x S) ilman jalustaa	615 x 367 x 51 mm
Mitat (L x K x S) jalustalla	615 x 534 x 215 mm (korkein) 615 x 404 x 215 mm (alin) 712 x 234 x 455 mm (pakkaus)
Paino (arv.)	6,6 kg (netto); 4,3 kg (ilman jalustaa); 9,0 kg (brutto)

Monikielinen	21 kieltä (englanti, ranska, saksa, italia, espanja, hollanti, portugali, venäjä, tsekki, kroatia, puola, romania, unkar, turkki, yksinkertaistettu kiina, perinteinen kiina, japani, korea, thai, indonesia, persia)
Lisätarvikkeet	Pikaopas, takuukortti, virtasovitin, virtajohto, DisplayPort-kaapeli (valinnainen), HDMI-kaapeli (valinnainen), USB-kaapeli (valinnainen)
Vaatimustenmukaisuus ja standardit	cTUVus, CB, CE, ErP, FCC, CCC, CU, RCM, BSMI, VCCI, RoHS, J-MOSS, WEEE, Windows 7 & 10 WHQL, CEL, MEPS, PSE, UkrSEPRO, KCC, E-Standby, TUV-Flicker Free, TUV-Low Blue Light, ICES-3, PC Recycle, BIS, PSB, Vietnam Energy, CEC

***Kaikki tiedot voivat muuttua ilman erillistä ilmoitusta.**

****Mittaa ruudun kirkkautta 200 cd/m² ääni/USB/kortinlukija-liitännästä.**

VG27AQ1A

Paneelityyppi	TFT LCD
Paneelin koko	27"W (16:9, 68,5 cm) laajakuva
Max. resoluutio	2560 x 1440
Pikselien korkeus	0,2331 mm x 0,2331 mm
Kirkkaus (Typ.)	250 cd/m ²
Kontrastisuhte (Typ.)	1000:1
Kontrastisuhte (Max.)	100.000.000:1 (kun ASCR on päällä)
Katselukulma (V/P) CR>10	178°/178°
Näyttövärit	1,073 G
Vasteaika	3 ms (harmaasta harmaaseen), 1 ms MPRT
Väriämpötilan valinta	4 väriämpötilaa
Analoginen tulo	Ei
Digitaalinen tulo	HDMI v2.0 x 2, DisplayPort v1.2 x 1
Kuulokeijakki	Kyllä
Äänitulo	Ei
Kaiutin (Sisäänrakennettu)	2 W x 2 Stereo, RMS
USB 3.0 -portti	Ei
Värit	Musta
Virran LED	Valkoinen (Päällä)/oranssi (Valmiustila)
Kallistus	+20° ~ -5°
Kääntö	Ei
Nivel	+20° ~ -20°
Korkeuden säätö	Ei
VESA-seinäkiinnitys	100 x 100 mm
Kensington-lukko	Kyllä
Jänniteluokitus	AC: 100~240 V DC: 19 V, 3,42 A (AC-sovitin)
Tehonkulutus	Virta päällä: < 35 W**, Valmiustila: < 0,5 W, Virta pois: < 0,3 W
Lämpötila (käyttö)	0°C~40°C
Lämpötila (ei käytössä)	-20°C~+60°C
Mitat (L x K x S) ilman jalustaa	615 x 367 x 51 mm
Mitat (L x K x S) jalustalla	615 x 455 x 214 mm 689 x 194 x 510 mm (pakkaus)
Paino (arv.)	5,4 kg (netto); 4,3 kg (ilman jalustaa); 7,6 kg (brutto)
Monikielinen	21 kieltä (englanti, ranska, saksa, italia, espanja, hollanti, portugali, venäjä, tsekki, kroatia, puola, romanian, unkarin, turkki, yksinkertaistettu kiina, perinteinen kiina, japani, korea, thai, indonesia, persia)

Lisätarvikkeet	Pikaopas, takuukortti, virtasovitin, virtajohto, DisplayPort-kaapeli (valinnainen), HDMI-kaapeli (valinnainen)
Vaatimustenmukaisuus ja standardit	cTUVus, CB, CE, ErP, FCC, CCC, CU, RCM, BSMI, VCCI, RoHS, J-MOSS, WEEE, Windows 7 & 10 WHQL, CEL, MEPS, PSE, UkrSEPRO, KCC, E-Standby, TUV-Flicker Free, TUV-Low Blue Light, ICES-3, PC Recycle, BIS, PSB, Vietnam Energy, CEC

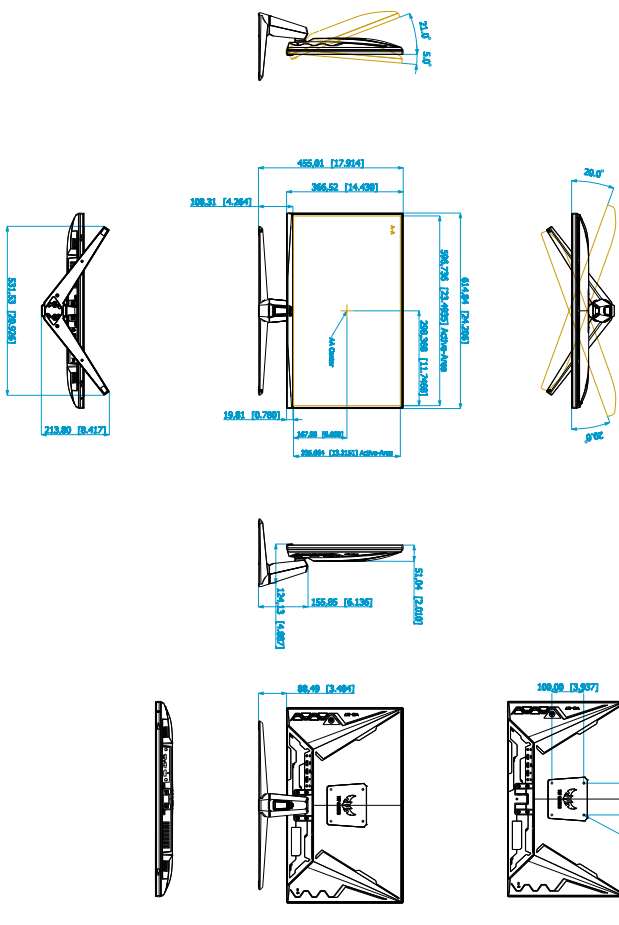
***Kaikki tiedot voivat muuttua ilman erillistä ilmoitusta.**

****Mittaa ruudun kirkkautta 200 cd/m² ääni/USB/kortinlukija-liitännästä.**


VG27AQ1A

ASUS VG27AQ1A Outline Dimension *Unit:mm(inch)

Swivel: +/- 20 Degree



3.4 Vianetsintä (FAQ)

Ongelma	Mahdollinen ratkaisu
Virran LED-valo ei pala	<ul style="list-style-type: none">• Paina -painiketta tarkistaaksesi, onko näyttö PÄÄLLÄ -tilassa.• Tarkista, onko virtajohto liitetty oikein näyttöön ja pistorasiaan.
Virran LED palaa oranssina, eikä näytössä näy kuvaa	<ul style="list-style-type: none">• Tarkista ovatko näyttö ja tietokone päällä.• Varmista, että signaalikaapeli liitetty tiukasti näyttöön ja tietokoneeseen.• Tarkista signaalikaapeli ja varmista, ettei yksikään nasta ole taipunut.• Liitä tietokone toiseen käytettävissä olevaan näyttöön tarkistaaksesi toimiiko tietokone oikein.
Näytön kuva on liian vaalea tai tumma	<ul style="list-style-type: none">• Säädä Contrast (Kontrasti) ja Brightness (Kirkkaus) asetuksia OSD:n kautta.
Näytön kuva hyppii tai kuvassa esiintyy aaltokuvioita	<ul style="list-style-type: none">• Varmista, että signaalikaapeli on liitetty tiukasti näyttöön ja tietokoneeseen.• Siirrä elektronisia häiriötä aiheuttavat laitteet kauemmaksi.
Näytön kuvassa on värivirheitä (valkoinen ei näytä valkoiselta)	<ul style="list-style-type: none">• Tarkista signaalikaapeli ja varmista, ettei yksikään nasta ole taipunut.• All Reset (Nollaa kaikki) kuvaruutuvalikolla.• Säädä R/G/B-väriasetukset tai valitse OSD:lla Color Temperature (Väriämpötila).

3.5 Tuettu käyttötila

Resoluutiotaajuus	HDMI	DP
	Virkistystaajuus	Virkistystaajuus
640x480	60Hz	60Hz
640x480	67Hz	67Hz
640x480	72Hz	72Hz
640x480	75Hz	75Hz
720x400	70Hz	70Hz
800x600	56Hz	56Hz
800x600	60Hz	60Hz
800x600	72Hz	72Hz
800x600	75Hz	75Hz
832x624	75Hz	75Hz
1024x768	60Hz	60Hz
1024x768	70Hz	70Hz
1024x768	75Hz	75Hz
1152x864	75Hz	75Hz
1280x1024	60Hz	60Hz
1280x1024	75Hz	75Hz
1440x900	60Hz	60Hz
1920x1080	60Hz	60Hz
1920x1080	100Hz	100Hz
1920x1080	120Hz	120Hz
2560x1440	60Hz	60Hz
2560x1440	100Hz	100Hz
2560x1440	120Hz	120Hz
2560x1440	144Hz	144Hz
2560x1440	Ei tuettu	155Hz
2560x1440	Ei tuettu	160Hz
2560x1440	Ei tuettu	165Hz
2560x1440	Ei tuettu	170Hz

Kun näyttö toimii videotilassa (eli ei näytä tietoja), seuraavia teräväpiirtotiloja tuetaan vakiopiirtoterävyyden lisäksi.

Videoajastus

Resoluutiotaajuus	HDMI	DP
	Virkistystaajuus	Virkistystaajuus
720x480P	59,94Hz	Ei tuettu
720x480P	60Hz	Ei tuettu
720x576P	50Hz	50Hz
1280x720P	50Hz	50Hz
1280x720P	59,94Hz	59,94Hz
1280x720P	60Hz	60Hz
1440x480P	Ei tuettu	59,94Hz
1440x480P	60Hz	60Hz
1440x576P	50Hz	50Hz
1920x1080P	30Hz	Ei tuettu
1920x1080P	50Hz	50Hz
1920x1080P	59,94Hz	59,94Hz
1920x1080P	60Hz	60Hz
1920x1080P	120Hz	120Hz